

# Een **kompaan** op zakformaat



## Inhoud

1. Inhoud doos	3
2. Productoverzicht/functies	3
3. Veiligheidsinstructies	3
4. Eerste gebruik	4
5. Alarm maken	5
6. Uitleg Kompy Nano LED	6
7. Uitleg spraaknotificaties	6
8. Technische informatie	7
9. Recycle informatie	7

## Introductie

Hartelijk dank voor het gebruik van een van onze SafetyTracer oplossingen. Wij hebben met de grootste zorg deze applicatie ontwikkeld om u in staat te stellen alarm te slaan als dat nodig is. Helaas kunt u, ondanks alle voorzorgsmaatregelen, in een situatie terecht komen waarin u hulp nodig heeft. SafetyTracer helpt in dergelijke situaties. U informeert eenvoudig anderen en schakelt zo hulp in. Deze handleiding is met de grootste zorg opgesteld. Mochten er desondanks onvolkomenheden in staan of heeft u andere verbeteringen of opmerkingen, dan horen wij dit graag.

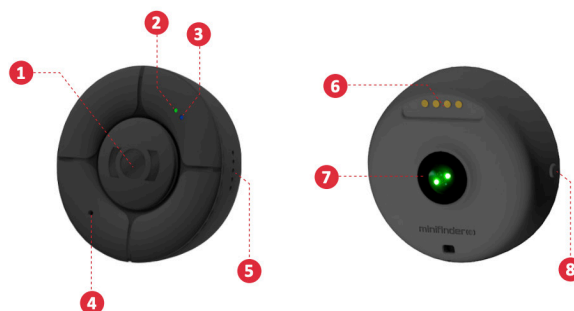
## 1. Inhoud doos

1. Kompy Nano
2. Kompy Nano polsband
3. Magnetisch laadsnoer
4. Power adapter



## 2. Product overzicht/functies

1. Alarmknop
2. GSM Led
3. GPS Led
4. Microfoon
5. Luidspreker
6. Oplaad contacten
7. Hartslagmeter
8. Aan/uit knop



## 3. Veiligheidsinstructies

Lees deze veiligheidsinstructies en gebruikershandleiding aandachtig door voordat u de Kompy Nano gebruikt. Bewaar deze gebruikershandleiding om deze, als het nodig is, te kunnen raadplegen.

### Informatie

Volg de veiligheidsinstructies en de instructies die in deze handleiding staan op. Als er vragen of onduidelijkheden zijn, dan kunt u met uw vraag terecht bij uw leverancier.

Algemene informatie vindt u op [www.safetytracer.eu](http://www.safetytracer.eu)

### Veiligheidsvoorzorgsmaatregelen

Voor het correct en veilig installeren en gebruik van de Kompy Nano is het van essentieel belang dat u de algemeen geaccepteerde veiligheidsmaatregelen in acht neemt, naast de aanvullende veiligheidsinformatie in deze handleiding.

Aanvullende waarschuwingen en veiligheidsopmerkingen zijn, als ze van toepassing zijn, opgenomen in deze handleiding.

Waarschuwings- en veiligheidsteksten en/of symbolen zijn indien noodzakelijk op de apparatuur aangebracht.

### Veiligheidsverklaring

Deze apparatuur is getest om te voldoen aan het veiligheidscertificaat in overeenstemming met de specificaties van de norm: EN 60950-1: 2006 + A12: 2011.

### Aansprakelijkheid

SafetyTracer houdt zich het recht voor gegevens en/of specificaties van enig apparaat of software vermeld in deze publicatie te wijzigen zonder voorafgaande melding. Ondanks alle zorg die besteed is aan correctheid van deze publicatie, is SafetyTracer niet aansprakelijk voor schade ontstaan door onjuist gebruik of minachting van deze publicatie.

Belangrijke veiligheidsaanwijzingen:

- Lees alle veiligheidsinstructies en handleidingen aandachtig door alvorens tot gebruik over te gaan.
- Bewaar alle veiligheidsinstructies en handleidingen voor toekomstige naslag.
- Alle waarschuwingen op de apparatuur en in de handleidingen moeten opgevolgd worden in verband met de persoonlijke veiligheid.
- Maak de Komy Nano nooit schoon met vloeibare schoonmaakmiddelen of schoonmaakmiddelen uit een spuitbus, maar gebruik een vochtige doek om schoon te maken.
- Sluit geen andere apparatuur aan dan de door SafetyTracer aanbevolen apparatuur.
- Afwijken van de aanbevelingen kan leiden tot het niet goed functioneren van apparatuur en systemen.
- Plaats de apparatuur niet zonder extra bescherming in vochtige omgevingen of buiten indien niet uitdrukkelijk is aangegeven dat het apparaat daarvoor is ontworpen.
- Stel de apparatuur niet bloot aan extreme temperaturen of vochtigheid.
- Stel de apparatuur niet bloot aan sterke magnetische en elektromagnetische velden.
- Plaats de apparatuur niet op een onstabiel of aan trillingen onderhevig oppervlak.
- Plaats geen zware voorwerpen op de apparatuur.
- Vermijd heftige schokken tijdens het transporteren.
- De apparatuur mag alleen gevoed worden met een voeding conform de apparatuur specificatie.
- Door openen of verwijderen van behuizing kunnen spanning voerende delen worden aangeraakt.
- Probeer niet zelfstandig de apparatuur te onderhouden of te repareren. Onderhouds- en reparatiewerkzaamheden dienen door voldoende opgeleid en gekwalificeerd personeel te worden uitgevoerd.

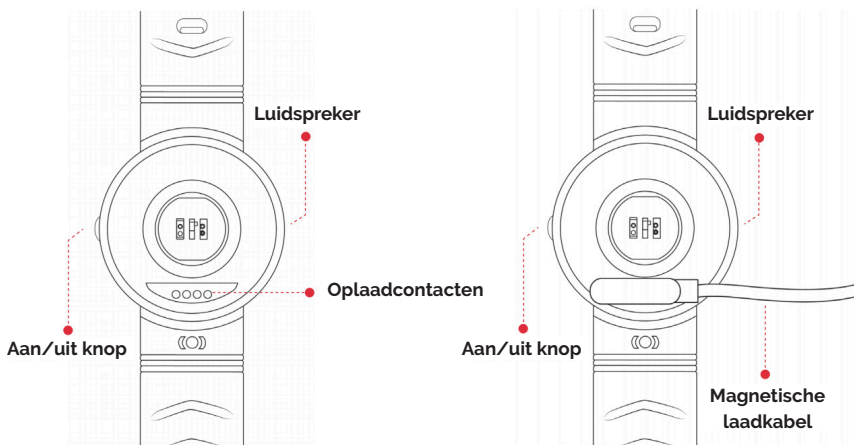
## 4. Eerste gebruik

Voordat de Komy Nano gebruikt kan worden, dient u onderstaande stappen uit te voeren.

### Opladen

- Voordat u de Komy Nano gebruikt dient hij minimaal 4 uur opgeladen te worden. Gedurende het laden zal de blauwe led continue branden.

- De blauwe led zal uitgaan als de Kompy Nano volledig opgeladen is.
- Zet de Kompy Nano aan door de aan/uit knop 3 seconden in te drukken.
- De Kompy Nano uitzetten kan door de aan/uit knop en de alarmknop gelijktijdig 3 sec ingedrukt te houden.
- Plaats de magnetische laadkabel op de laadcontacten van de Kompy Nano volgens onderstaande afbeelding.



## 5. Alarm maken

Een alarm maakt u door het 3 seconden indrukken van de alarmknop. Als het alarm is gemaakt hoort u een piep en de groene led van de Kompy Nano gaat knipperen.

Als het alarm is geactiveerd zal het alarm automatisch in ons platform doorgestuurd worden naar de juiste hulpverlener.

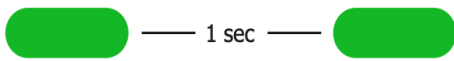
Zolang een alarm niet geaccepteerd en afgehandeld is door een hulpverlener blijft de Kompy Nano in alarm staan. In deze alarmfase is er geen nieuwe alarmoproep mogelijk.

Als het alarm is geaccepteerd door de hulpverlener kan een spreek-/luisterverbinding worden gemaakt, zodat een gesprek gevoerd worden. Als de hulpverlener belt naar de Kompy Nano dan komt er meteen een gesprek tot stand.

Een gesprek tussen de hulpverlener en u is alleen mogelijk als u op de alarmknop heeft gedrukt. In alle andere gevallen kan er geen telefonisch contact worden gemaakt met de Kompy Nano.

## 6. Uitleg Kompy Nano LED

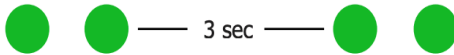
### Groene LED



Langzaam knipperen = zoeken naar gsm-netwerk



Snel knipperen = geconnecteerd met gsm-netwerk

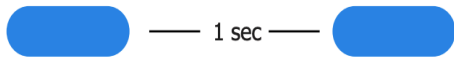


Twee keer knipperen = geconnecteerd met gprs

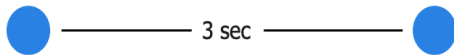


Continue branden = geen of verkeerde simkaart

### Blauwe LED



Langzaam knipperen = zoeken naar gps-signaal



Snel knipperen = geconnecteerd met gps



Continue branden = Kompy Nano is aan het opladen



Geen LED = slaapmode of volledig opgeladen

## 7. Uitleg spraak notificaties

1. De Kompy staat aan = De Kompy Nano is actief en alarmeren is mogelijk.
2. De Kompy gaat uit = De Kompy Nano is uingeschakeld en alarmeren is niet meer mogelijk.
3. De Kompy is bijna leeg = De batterij van de Kompy Nano is bijna leeg. Notificatie herhaald zich 3 maal.
4. De Kompy wordt opgeladen = De Kompy Nano start met opladen.
5. Valalarm geactiveerd, druk op SOS om te annuleren = De Kompy Nano heeft een val gedetecteerd, druk op de alarmknop om het valalarm te annuleren.

## 8. Technische informatie

<b>Afmeting</b>	41mm x 16mm
<b>Gewicht</b>	23 gram
<b>Batterij</b>	3,7V 380mAh, oplaadbaar
<b>Standby-tijd</b>	120 uur
<b>Gebruikstemperatuur</b>	-20°C tot +70°C
<b>IP klasse</b>	IP66
<b>Goedkeuring</b>	in overeenstemming met de norm R&TTE 99/CE/05

## 9. Recycle informatie



Dit symbool op het product of de verpakking betekent dat dit product apart moet worden afgevoerd van gewoon huishoudelijk afval aan het einde van de levensduur. Houd er rekening mee dat het uw eigen verantwoordelijkheid is om elektronische apparatuur in te leveren bij de daarvoor bestemde recyclingcentra.

Voor meer informatie over inzamelpunten voor elektronische apparatuur neem contact op met of raadpleeg de website van de plaatselijke gemeente.

- Gooi de Kompy Nano niet weg met het huisvuil.
- Batterijen horen niet bij het huisvuil en moeten apart worden ingezameld.
- Het weggooien van de verpakking en uw Kompy Nano dient te gebeuren in overeenstemming met de plaatselijke voorschriften.