

# Voor een veilige omgeving thuis

Mijn Kompy - handleiding  
**Kompy Home**



## Inhoudsopgave

1. Inhoud verpakking	4
2. Product overzicht/funcities	4
3. Veiligheidsinstructies	4
4. Eerste gebruik	6
5. Pols/halszender	7
6. Overige sensoren	7
7. Knoppenfuncities	8
8. Een alarm maken	8
9. Configuratie wijzigen	9
10. Mogelijke meldingen	10
11. Technische informatie	10
12. Recycle informatie	11

## Voorwoord

Hartelijk dank voor het gebruik van een van onze SafetyTracer oplossingen. Wij hebben met de grootste zorg deze applicatie ontwikkeld om u in staat te stellen alarm te slaan als dat nodig is. Helaas kunt u, ondanks alle voorzorgsmaatregelen, in een situatie terecht komen waarin u hulp nodig heeft. SafetyTracer helpt in dergelijke situaties. U informeert eenvoudig anderen en schakelt zo hulp in. Deze handleiding is met de grootste zorg opgesteld. Mochten er desondanks onvolkomenheden in staan of heeft u andere verbeteringen of opmerkingen, dan horen wij dit graag.

De Komy Home is een veelzijdig personenalarmeringssysteem voor de intra- en extramurale zorgsector. Het apparaat kan in elke woning worden toegepast. Met een simpele druk op de draadloze alarmknop wordt een melding gemaakt naar een hulpverlener. Hiermee wordt direct hulpverlening ingeroepen en komt er een handsfree spreek-/luisterverbinding tot stand. De Komy Home bevordert het langer zelfstandig wonen en wordt succesvol toegepast in de thuissituatie, verpleeghuizen en wooncomplexen.

## Algemeen

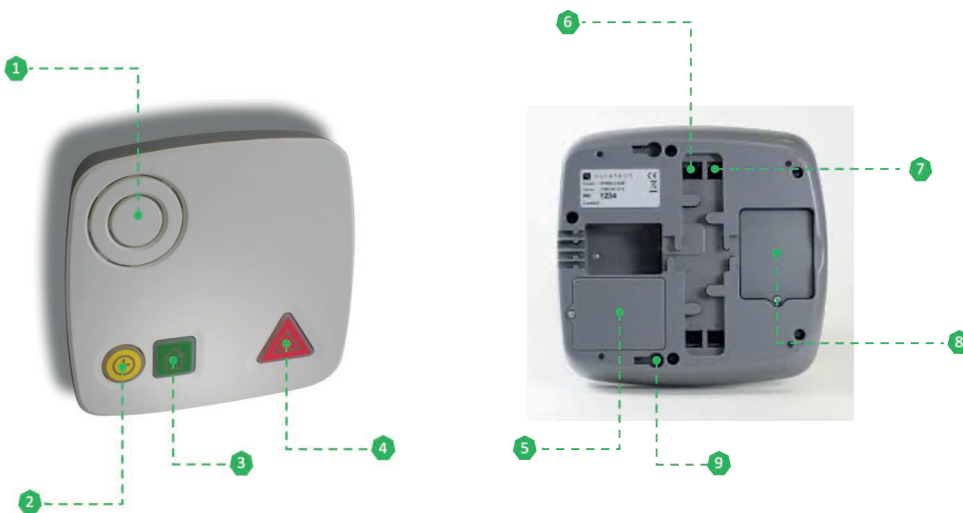
De Komy Home is vrijwel onderhoudsvrij. De automatische controlemelding, radiowegcontrole en batterij bewaking van de zender zorgen ervoor dat het toestel voortdurend gecontroleerd wordt op functionaliteit. De interne oplaadbare NiMh accu dient minimaal 1 keer per 3 jaar vervangen te worden om voldoende backuptijd te kunnen garanderen.

## 1. Inhoud verpakking

1. Kompy Home
2. Kompy Home pols/halszender met toebehoren (indien meegeleverd)
3. Netadapter
4. 2 schroeven en pluggen

## 2. Product overzicht/functies

1. Luidspreker
2. Gele welzijnstoets
3. Groene actie toets
4. Rode alarm toets
5. Back-up accu
6. RJ45 connector voor IP aansluiting (optioneel)
7. Aansluiting netspanningsvoeding
8. Simkaart houder
9. Muur bevestiging



## 3. Veiligheidsinstructies

Lees deze veiligheidsinstructies en gebruikershandleiding aandachtig door voordat u de Kompy Home gebruikt. Bewaar deze gebruikershandleiding om deze, als het nodig is, te kunnen raadplegen.

### Informatie

Volg de veiligheidsinstructies en de instructies die in deze handleiding staan op. Als er vragen of onduidelijkheden zijn, dan kunt u met uw vraag terecht bij uw leverancier.

Algemene informatie vindt u op [www.safetytracer.eu](http://www.safetytracer.eu)

### Veiligheidsmaatregelen

Voor het correct en veilig installeren en gebruik van de Kompy Home is het van essentieel belang dat u de algemeen geaccepteerde veiligheidsmaatregelen in acht neemt, naast de aanvullende veiligheidsinformatie in deze handleiding. Aanvullende waarschuwingen en veiligheidsopmerkingen zijn, als ze van toepassing zijn, opgenomen in deze handleiding. Waarschuwings- en veiligheidsteksten en/of symbolen zijn indien noodzakelijk op de apparatuur aangebracht.

## Aansprakelijkheid

SafetyTracer houdt zich het recht voor gegevens en/of specificaties van enig apparaat of software vermeld in deze publicatie te wijzigen zonder voorafgaande melding. Ondanks alle zorg die besteed is aan correctheid van deze publicatie, is SafetyTracer niet aansprakelijk voor schade ontstaan door onjuist gebruik of minachting van deze publicatie.

### Belangrijke veiligheidsaanwijzingen:

- Lees alle veiligheidsinstructies en handleidingen aandachtig door alvorens tot gebruik over te gaan.
- Bewaar alle veiligheidsinstructies en handleidingen voor toekomstige naslag.
- Alle waarschuwingen op de apparatuur en in de handleidingen moeten opgevolgd worden in verband met de persoonlijke veiligheid.
- Maak de Komy Home nooit schoon met vloeibare schoonmaakmiddelen of schoonmaak- middelen uit een spuitbus, maar gebruik een vochtige doek om schoon te maken.
- De Komy Home mag alleen met een netspanning van 100V-240V/50-60Hz gebruikt worden.
- Maak altijd een voorkeursaansluiting voor het alarmeringstoestel, zodat alarmering altijd mogelijk is onafhankelijk van de andere aangesloten telefoontoestellen.
- Het toestel kan volledig volgens klantspecificaties geprogrammeerd geleverd worden.
- Probeer het apparaat (behalve het accucompartiment) of zender nooit te openen of te repareren (stroomschok). In het apparaat bevinden zich geen onderdelen die u zelf kunt vervangen. Reparatie mag alleen door geautoriseerd personeel uitgevoerd worden.
- Breng zelf geen wijzigingen aan in het apparaat, de garantie vervalt dan.
- Als er zichtbare schade aan het toestel is of vocht in het toestel is gedrongen dient het buiten werking gesteld te worden. Vloeistofschade valt buiten de garantie.
- Gebruik alleen hulpstukken/accessoires die door de fabrikant worden aanbevolen.
- Voorwerpen en vloeistoffen: Duw nooit voorwerpen via de openingen in het apparaat, want deze kunnen in contact komen met gevaarlijke spanningspunten of kortsluiting veroorzaken, wat kan resulteren in een elektrische schok. Stel het apparaat niet bloot aan waterdruppels of opspattend water en plaats ook geen voorwerpen met een vloeistof erin, zoals een bloemenvaas, op het apparaat. Plaats geen kaarsen of andere brandende voorwerpen op het apparaat.
- Het toestel is voorzien van een interne backup-accu om bij stroomuitval nog enige tijd te kunnen blijven functioneren.
- Batterijen, oplaadbare accu's en supercaps, waarschuwing: probeer ze nooit, om welke reden ook, te openen. Bewaar ze niet op plaatsen waar de temperaturen boven de 40 °C kunnen komen. Laad enkel bij in de omgevingstemperatuur tussen de 4 °C en 40 °C. Wanneer u de batterij weg wilt werpen volg dan de instructies in het gedeelte "Recycle informatie".

## 4. Eerste gebruik

Voordat de Kompy Home gebruikt kan worden voert u onderstaande stappen uit.

### Stroomaansluiting.

Sluit de meegeleverde voedingsadapter met modulaire RJ10-connector aan op de DC aansluiting van het alarmtoestel. De kabel kan via de kabelgeleiding naar de bovenkant of onderkant geleid worden van het toestel.



### Testen van de Kompy Home

Maak een alarmoproep met de alarmknop om het toestel te testen. De oproep moet binnen enkele seconden zichtbaar zijn in de Kompy app. De melding die u ziet is Alarm: "Alarmknop ingedrukt". Na het afhandelen van het alarm (zie de Handleiding - Responder app ) is de Kompy Home gebruiksklaar.

### Simkaart

De Kompy Home wordt standaard geleverd met een simkaart. U hoeft verder niets meer te doen. Als de Kompy Home wordt aangesloten wordt automatisch contact gemaakt met het platform van SafetyTracer.

#### Let op!

De meegeleverde simkaart werkt alleen in deze aan u geleverde specifieke Kompy Home. Indien de simkaart wordt gebruikt in combinatie met een ander apparaat dan wordt de simkaart automatisch geblokkeerd en onbruikbaar. Ook na terugplaatsen in de Kompy Home zal de Kompy Home niet meer alarmeren. Als dit gebeurt neem dan contact op met uw partner die de Kompy Home heeft geleverd.

## 5. Pols/halszender

De handzender zorgt ervoor dat een alarm draadloos overgebracht wordt naar de Kompy Home dat vervolgens de hulpverlener alarmeert. Op het moment dat er wordt gealarmeerd zal de rode LED in de zender even oplichten.

De zender is waterdicht waardoor u deze ook onder de douche kunt gebruiken.

### Batterij

In de zender zit een batterij. De batterij heeft een levensduur van ongeveer 3-5 jaar, afhankelijk van het gebruik. Mocht de batterij door het vele gebruik verzwakken dan zal er automatisch een melding via de Kompy Portal worden verstuurd naar de hulpverlener zodat de zender vervangen kan worden.

De pols/halszender kan op verschillende manieren worden gedragen. Ook is het mogelijk om zelf de batterij te vervangen. Als u hier meer informatie over wilt, kunt u dit raadplegen in de originele handleiding van de zender op de website van de fabrikant: <https://curatech.nl/category/view/600/ctz3>



## 6. Overige sensoren

De volgende extra sensoren kunnen worden aangemeld op de Kompy Home

- Bewegingsmelder
- Oproeptrekker
- Deurcontact
- Wandalarm
- Tafelalarm
- Rookmelder
- Contactzender

Meer informatie over de optionele sensoren vindt u op onze website: <https://www.safetytracer.eu/de-kompy/kompy-home>

### Aanmelden van sensoren

Het aanmelden van de sensoren zoals bijvoorbeeld de pols/halszender, bewegingsmelder en oproeptrekker is alleen mogelijk via de Kompy Portal en is uitgelegd in een aparte handleiding op onze website; Mijn Kompy Handleiding – Randapparaten.

<https://www.safetytracer.eu/support/handleidingen>

## 7. Knoppenfuncties



De rode toets is de alarm toets. Met de rode alarm toets kunt u op de Kompy Home een alarm activeren en een assistentie oproep maken.



Met de gele toets kunt een herhaalde oproep stoppen (indien geactiveerd) en meldt u zich als hulpverlener aanwezig op de kamer (indien geactiveerd). Daarnaast dient de gele toets voor het aangeven van storingen, zoals storing netspanning, storing mobiele/ethernet verbinding en batterij storing.



Met de groene toets kunt u een alarm stoppen.

## 8. Een alarm maken

Alarm maakt u door de rode knop op de Kompy Home of de bijgeleverde handzender te drukken. De rode alarm toets licht nu op. Een alarm wordt automatisch geactiveerd als er gebruik wordt gemaakt van bijvoorbeeld de bewegingsmelder, deurcontact etc.

Het alarm wordt vanuit de Kompy Home naar het Kompy platform verstuurd, dat het vervolgens doorstuurt naar uw hulpverlener. Vervolgens kan de hulpverlener een spreek-/ luisterverbinding opzetten met de Kompy Home. Er kan dan een gesprek gevoerd worden zoals met een gewone telefoon. Als de zorgverlener belt naar de Kompy Home dan zal er automatisch een gesprek worden opgezet tussen u en de hulpverlener.

Een gesprek tussen de hulpverlener en u is alleen mogelijk als u op de alarmknop heeft gedrukt. In alle andere gevallen kan er geen telefonisch contact worden gemaakt met de Kompy Home.



## 9. Configuratie wijzigen

De Kompy Home kan op afstand worden geconfigureerd door de basisprofielen te wijzigen. Het wijzigen van de basisprofielen kan in de Kompy Portal op <https://portal.kompy.eu>

Login als beheerder van uw organisatie. Klik daarna op “**Alarmapparaten**” links in de menu balk.



Klik dan op  om de instellingen van de Kompy Home te wijzigen.



Als de gewenste basisconfiguratie is geselecteerd klik dan op opslaan.

De configuratie in de Kompy Home wordt aangepast nadat de Kompy Home zich weer in de Kompy Portal heeft gemeld middels de controle melding (standaard elke 25 min) of door een alarm te maken met de rode alarmknop.

Op het moment dat de nieuwe configuratie wordt ingelezen in de Kompy Home gaat de gele knop knipperen. Dit duurt tussen de 5 en de 10 seconden. Nadat de configuratie in de Kompy Home is geladen zal de Kompy Home opnieuw opstarten en is de nieuwe configuratie actief.

## 10. Mogelijke meldingen

### Storing netspanning

Er is een onderbreking in de voeding naar de CT2. Controleer of de kabel en stekker van de voedingsadapter niet beschadigd is en de adapter is ingestoken. Bij een onderbreking in de netspanning functioneert het apparaat nog 72 uur op de ingebouwde noodvoeding.

### Storing batterij

De interne accu van de CT2 is niet aangesloten of defect. Controleer of de accu aangesloten is of vervang de accu.

### Storing mobiele verbinding

Er is langer dan 10 minuten geen gsm verbinding mogelijk. Controleer of er voldoende GSM bereik is met de betreffende provider. Verplaats het toestel eventueel om een beter GSM signaal te ontvangen.

## 11. Technische informatie

<b>Afmeting</b>	4180 x 180 x 31 mm
<b>Gewicht</b>	Ca. 820 gram
<b>Batterij</b>	NiMh 3,6V / 2200mAh
<b>Backup-tijd</b>	72 uur bij opgeladen batterij
<b>Voeding</b>	Input 100-240V/50-60Hz - Output 5V
<b>Maximaal aantal zenders</b>	32
<b>Voldoet aan standaards</b>	CE, RoHS
<b>Externe ingangen</b>	2 ingang maak- of verbreekcontact (optioneel)
<b>Externe uitgang</b>	1 Potentiaalvrij wisselcontact (optioneel)
<b>Beschikbare talen</b>	Nederlands en Duits

## 12. Recycle informatie



Dit symbool op het product of de verpakking betekent dat dit product apart moet worden afgevoerd van gewoon huishoudelijk afval aan het einde van de levensduur. Houd er rekening mee dat het uw eigen verantwoordelijkheid is om elektronische apparatuur in te leveren bij de daarvoor bestemde recyclingcentra.

Voor meer informatie over inzamelpunten voor elektronische apparatuur neem contact op met of raadpleeg de website van de plaatselijke gemeente.

- Gooi de Kompy Home niet weg met het huisvuil.
- Batterijen horen niet bij het huisvuil en moeten apart worden ingezameld.
- Het weggooien van de verpakking en uw Kompy Home dient te gebeuren in overeenstemming met de plaatselijke voorschriften.