

Wij beschermen mensen

SafetyTracer handleiding

Caredesk

Inhoud

1. Inloggen Caredesk	2
2. Hoofdscherm	2
3. Inkomende alarmen	2
4. Historie	3

Voorwoord

Hartelijk dank voor het gebruik van het SafetyTracer systeem. Wij hebben met de grootste zorg deze applicatie ontwikkeld om u in staat te stellen alarm te slaan als dat nodig is. Helaas kunt u, ondanks alle voorzorgsmaatregelen, in een situatie terecht komen waarin u hulp nodig heeft. SafetyTracer helpt in dergelijke situaties. U informeert eenvoudig anderen en schakelt zo hulp in. Deze handleiding is met de grootste zorg opgesteld. Mochten er desondanks onvolkomenheden in staan of heeft u andere verbeteringen of opmerkingen, dan horen wij dit graag.

1. Inloggen Caredesk

Om gebruik te kunnen maken van de Komy Caredesk is een extra licentie noodzakelijk.

Om de Caredesk te openen gaat u naar de volgende website: <https://caredesk.komy.eu>.

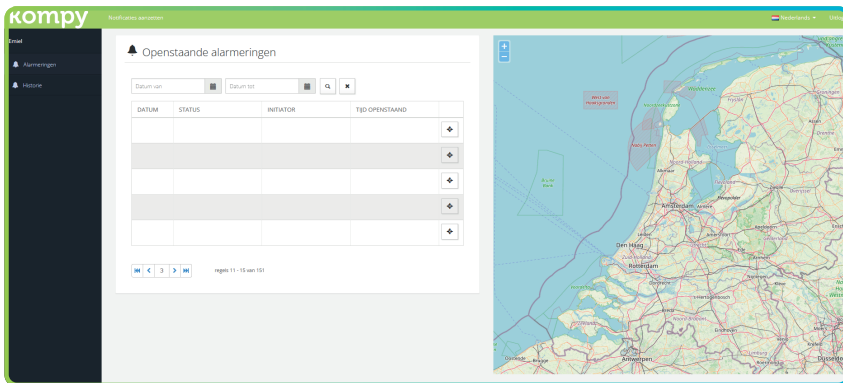
Als gebruiker kunt u inloggen met het aan u verstrekte e-mailadres en wachtwoord (Figuur 1.1). Na invullen van het juiste e-mailadres en wachtwoord komt u in het hoofdscherm.



Figuur 1.1

2. Hoofdscherm

Het hoofdscherm zal standaard openen in het scherm “**Alarmeringen**”. Hier ziet u alle openstaande en geaccepteerde alarmeringen van uw organisatie in chronologische volgorde (Figuur 2.1). Alle afgehandelde alarmeringen kunt u terugvinden in “**Historie**”.




Figuur 2.1

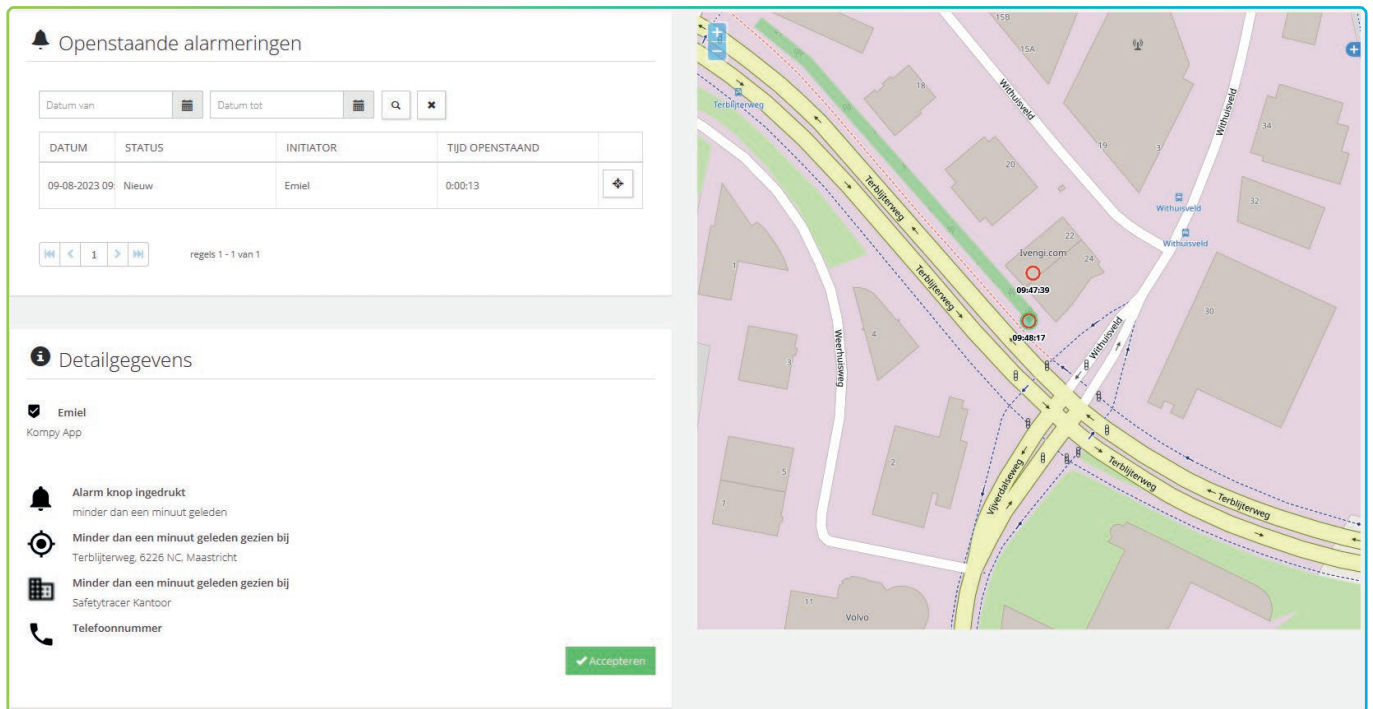
3. Inkomende alarmen

Een nieuw alarm wordt automatisch getoond bij “**Alarmeringen**”. Als uw browser hierop is ingesteld, dan ontvangt u van iedere nieuwe melding een notificatie en zal er een akoestisch signaal worden gegeven als uw pc is voorzien van een geluidskaat.

Een nieuw alarm wordt aangekondigd met een pop-up rechtsboven in uw browser. Als u de Komy Caredesk in de achtergrond heeft staan dan is klikken op de notificatie voldoende om het alarm te openen en de Caredesk applicatie op de voorgrond te plaatsen.

In het scherm “**Alarmeringen**” ziet u nu het nieuwe alarm staan met datum en tijdstip van het alarm, de status van het alarm en de gebruiker die het alarm heeft gemaakt (Figuur 3.1). Door op  bij het alarm te klikken wordt het betreffende alarm geopend en krijgt u meer details over het alarm.

U heeft nu het alarm geopend maar nog niet geaccepteerd. In dit scherm krijgt u extra informatie over het alarm zoals de naam van de gebruiker en het label dat aan het device is gegeven (Figuur 3.1). Rechts op de kaart is de positie zichtbaar waar het alarm is gemaakt. Hier is ook de gebruiker te volgen als deze zich beweegt.



Figuur 3.1


Alarm accepteren

Als u een alarm in behandeling wilt nemen, dan kunt u dit doen door op **“Accepteren”** te klikken. Als u het alarm heeft geaccepteerd, dan zal de status veranderen van **“Nieuw”** naar **“Geaccepteerd door responder”**.

Alarm afhandelen

Als het alarm is geaccepteerd en de instructies die bij het alarm horen zijn opgevolgd dan kunt u bij **“Notities”** eventueel de bijzonderheden invullen en daarna het alarm afhandelen door op **“Afgehandeld”** te klikken. Als u het alarm wilt afmelden zonder notitie dan krijgt u eerst een pop-up met de vraag: **“Alarm afhandelen zonder notitie?”** U kunt nu alsnog een notitie maken of het alarm af sluiten.

4. Historie

Alle afgehandelde alarmmeldingen van uw organisatie zijn terug te vinden in de **“Historie”**. In dit overzicht kunt u op verschillende manieren zoeken, met behulp van de velden bovenaan. Het is mogelijk om in een bepaald tijdvak te zoeken, of op status van het alarm. In het overzicht kunt u zien wie het alarm heeft gemaakt, met welk apparaat dit is gedaan en wat de oorzaak van het alarm was. Als u op de  klikt, krijgt u meer details over de betreffende melding.